



Lempäälän kunnan kestävän kehityksen raportti 2005

ekoKUMPPANIT - Taini Rajala



SISÄLTÖ

LEMPÄÄLÄN KUNNAN KESTÄVÄN KEHITYKSEN RAPORTTI VUODELTA 2005.....	3
JOHDANTO	3
KESKEISIÄ MITTAREIDEN OSOITTAMIA KEHITYSSUUNTIA LEMPÄÄLÄSSÄ VUONNA 2005	4
1. TALOUDELLINEN KESTÄVYYS	7
1.1. TALOUDELLISET MITTARIT	7
2. EKOLOGINEN KESTÄVYYS	9
2.1. EKOLOGISET MITTARIT	9
2.1.1. <i>Hankinnat ja ostotoiminta.....</i>	9
2.1.2. <i>Jätteiden määrän ja hyötykäytön mittarit</i>	11
2.1.3. <i>Energian käytön mittarit.....</i>	13
2.1.4. <i>Vedenkäytön mittari.....</i>	14
2.1.5. <i>Liikenteen, liikenteen infrastruktuurin ja liikennöinnin mittarit.....</i>	15
2.1.6. <i>Pinta- ja pohjavesien kuormituksen mittarit.....</i>	17
2.1.7. <i>Luonnonsuojelun ja virkistyskäytön mittarit.....</i>	19
2.1.8. <i>Maatalouden mittarit.....</i>	20
3. SOSIAALINEN KESTÄVYYS.....	21
3.1. SOSIAALISEN KESTÄVYYDEN MITTARIT	21

Lempäälän kunnan kestävän kehityksen raportti vuodelta 2005

Johdanto

Tähän raporttiin on koottu Lempäälän kunnassa seurattavien kestävän kehityksen indikaattorien tulokset vuonna 2005. Raportti noudattelee vuonna 2004 laadittua mittarien ryhmittelyä taloudellisiin, ekologisiin ja sosiaalisiin mittareihin, jotta lukija saisi kustakin kokonaisuudesta selkeän näkemyksen. Keke-mittareiden avulla seurataan Lempäälän kestävän kehityksen ohjelman toteutumista ja pyritään arvioimaan ohjelman avulla aikaan saatuja positiivisia vaikutuksia.

Raportti on tarkoitettu käytettäväksi tietolähteenä ja työvälineenä niin kunnan hallinnossa kuin luottamuselimissä, koska indikaattorien seurannan tarkoituksena on tuottaa tietoa tulevaa ennakointia, suunnittelua ja päätöksentekoa varten. Kunkin indikaattorin kohdalla on pyritty tuomaan esiin sellaisia merkittäviä päätöksiä tai seikkoja, joilla voidaan olettaa olevan vaikutusta tulevaan kehitystrendiin myös kestävän kehityksen näkökulmasta. Tällaisia seikkoja ovat mm. erilaiset kehittämisohjelmat sekä seutukuntien yhteiset kehityshankkeet.

Kunnan kestävän kehityksen työryhmän esityksestä on vuodelle 2006 laadittu suunnitelma, millä toimenpiteillä kestävän kehityksen toimintamalleja kuntaorganisaatiossa pyritään syventämään. Seurattavien indikaattorien tuloksista ja muutostrendeistä tiedottaminen on yksi keskeisimpiä toimenpiteitä. Mittarien tuloksia ja kehityssuuntia tulisi käsitellä ja tiedottaa kunnan eri hallintoelimityksissä ja ryhmissä sekä mm. talousarvion valmistelun yhteydessä. Tämä raportti on väline tiedottamiselle. Mittarituloksia tullaan käsittelemään myös kuntajohdon keke-seminaarissa keväällä 2006 sekä työntekijäryhmien keke-infoissa. Tavoitteena on mittarien antaman tiedon mahdollisimman hyvä hyödyntyminen kuntaorganisaatiossa.

Keskeisiä mittareiden osoittamia kehityssuuntia Lempäälässä vuonna 2005

Yhdyskunnan kuormitus ja ekotehokkuus

Kaukolämmitystä pidetään yleisesti ekotehokkaana kiinteistöjen ja käyttöveden lämmitysmuotona Suomessa. Lempäälässä kaukolämpöverkkoon liitetään vuosittain vajaa kymmenkunta uutta kiinteistöä. Mittarilla seurataan kaukolämpöverkkoon liitettyjen kiinteistöjen kokonaislukumäärää. Seuranta kattaa julkisten kunnan hallinnoimien toimitilakiinteistöjen lisäksi myös teollisuuden, kaupan ja asuinkiinteistöt. Käytännössä lähinnä pientalot ja maatilat ovat pääosin kaukolämpöverkon ulkopuolella.

Energiankäytön osalta seurataan julkisten kunnan hallinnoimien ja omistamien toimitilakiinteistöjen sähkön, lämmön ja lämpimän veden käyttöä muutettuna kilowattitunneiksi. Mittarilla seurataan näin ollen kunnan omaa energiankäyttöä. Maakaasun käytön seuranta aloitetaan vuodesta 2006. Seurannan ulkopuolelle jäävät kuitenkin mm. katuvalaistuksen ja erilaisten pumppaamoiden osuus.

Energian kokonaiskäytön suuntaa voisivat kuvastaa myös kunnan ostaman sähkön ja lämmön vuosittaiset kokonaismäärät, koska kaikki ostettu sähkö ja lämpö myös käytetään. Niitä ei voida varastoida. Energian käyttäjälle ja ostajalle on nykyisin kerrottava, millä energialähteellä ostettu energia on tuotettu. Valitsemalla uusiutuvilla luonnonvaroilla tuotettua energiaa vaikutetaan mm. ilmastonmuutokseen. Energian hinnalla on kuitenkin erittäin määräävä rooli, koska mm. sähkön markkinahintajärjestelmän ja päästökaupan johdosta energian hinta on korkealla.

Kunnan alueelta järjestetyssä jätteenkeräyksessä jätteenkäsittelykeskukseen toimitetun yhdyskuntajätteen kokonaismäärässä ei tapahdu olennaisia muutoksia. Seuranta-aikana se on kasvanut tasaisesti. Jätepolitiikan päämääränä on pyrkiä ehkäisemään jätteen syntymistä ja lajitella se jo syntypaikalla. Lajiteltu paperi, pahvi, kartonki, metalli, lasi ja biojäte voidaan hyödyntää uudelleen raaka-aineena. Jätteellä on myös energia-arvoa. Mikäli yhdyskunnan jätteiden lajittelu lisääntyisi, näkyisi se jätteenkäsittelylaitokseen toimitetun jätteen määrän asteittaisena vähenemisenä. Suunta on nyt kuitenkin vielä toinen ja jätteet aiheuttavat ympäristökuormitusta. Kaatopaikalla lajittelematon biojäte aiheuttaa ilmakehään metaanipäästöjä ja on yhtenä syynä ilmastonmuutokseen.

Vesistökuormitus vaihtelee vuodenaikojen mukaan ja on tyypillistä. Kokonaisuutena tarkkailussa olevissa vesistöissä kuormitusta ilmenee. Jätevedenpuhdistamon toiminta on lupaehtojen mukaista, vaikka laitoksen kuormitus on ajoittain suurta. Haja-asutusalueilta tulevaa vesistökuormitusta säätelevät tiukentuneet määräykset ja kunnan toimesta asukkaita on tiedotettu ja neuvottu aktiivisesti.

Maankäytön ja kuntarakenteen kestävyys

Ehkä suurin yleinen huolenaihe kuntarakenteen kestävyys suhteeseen on Marjamäen ja Ideaparkin alueen rakentuminen ja mikä sen merkitys tulee olemaan kuntakeskustan kehittymiselle ja elinvoimaisuudelle ja millaisia kunnan sisäisiä liikennevirtoja Ideapark tulee aiheuttamaan. Marjamäki katsotaan kuitenkin kuuluvaksi myös osaksi nauhataajamaa ja mm. julkisen liikenteen palvelut alueelle on jo neuvoteltu ja ne tulevat olemaan hyvät. Vuonna 2006 on käynnistymässä keskustan kehittämishanke, jonka tavoitteena on taata ja kehittää nykyiset keskustan palvelut ja niiden kehittyminen sekä uusien palvelujen synnyttäminen.

Kaavoituksessa hyödynnetään ensisijaisesti nauhataajaman tuntumassa olevia maa-alueita, mutta uusia omakotialueita on kaavoitettu myös nauhataajaman ulkopuolelle mm. Laasonportin, Rantakartanon ja Vuoreksen alueille.

Liikenteen ja liikennöinnin indikaattorien kehitys osoittaa, että kasvava henkilöauto- ja liikennöintimäärä tulee aiheuttamaan kaavoitettujen alueiden jonkinasteista uudelleen suunnittelua. Tämän lisäksi henkilöautojen määrän ja liikennöintimäärien kasvu on huomioitava uusien kaavojen suunnittelussa, jotta liikennöinti olisi mahdollisimman turvallista ja sujuvaa. Turvallisuutta lisäävät myös erilliset kävely- ja pyörätiet sekä katujen yli- ja alikulut. Kuntarakenteen eheyden vuoksi myös riittävät viheralueet ja viherkäytävät tulee taata. Erityisesti julkisen liikenteen kehittämiseksi Lempäälä on osallistunut Tampereen kaupunkiseudun Liikenneohjelman TASE 2025 kehittämistyöhön, jossa tulevaisuuden painopisteitä on etsitty yhdessä Tampereen seutukuntien kanssa.

Metsä- ja peltopinta-alojen näkökulmasta niiden uhkana ovat lisääntyvä asutus.

Vastuullinen kulutus ja ympäristökasvatus

Vastuullista kulutusta voidaan mitata mm. ostojen ja hankintojen sekä ostopalvelujen, vuokraustoiminnan ja urakointien osalta. Ostopalvelujen osuus kunnan hankinnoista kasvaa jatkuvasti. Tavaroiden ja tuotteiden lisäksi mm. energianhankinta on ostotuote. Hankintojen ja ostotoiminnan ympäristönäkökulmien toteutumista on melko vaikea seurata ja arviointia pitää tehdä tuoteryhmä- ja palvelukohtaisesti. Käytännössä laki julkisista hankinnoista sisältää ohjeita ja menettelytapoja myös ympäristönäkökulman huomioon ottamisesta ostotoiminnassa.

Ympäristökasvatus on ensisijaisesti kotien tehtävä, mutta myös päiväkodilla ja koululla on merkittävä rooli. Kunnan päiväkodeissa ja kouluissa toteutetaan ympäristökasvatusta monin käytännönläheisin tavoin, jossa oppilaiden omaa osallistumista ja toimintaa korostetaan. Ympäristökasvatuksen teemaan sisältyvät myös sosiaaliset ja eettiset kasvatukselliset näkökulmat.

Taloudellinen onnistuminen

Taloudellisen kestävyuden näkökulmasta kunnan muuttovoitto toi kunnalle lisää verotuloja samoin kuin Marjamäen Ideaparkin alueen maakaupat ovat hetkellisesti hyvin lisänneet kunnan tulopohjaa. Marjamäkeen asettuvat yritykset tulevat lisäämään kunnan yhteisöverotuloja jatkossa. Omakotitonttien myyntivoittoja kertyy tasaisesti. Toisaalla lakisääteisten palvelujen tuottaminen ja lisähenkilöstötarve mm. opetuksessa ja päivähoidossa aiheuttavat välittömästi menojen lisäystä. Tuloveroprosenttia on jo korotettu vuonna 2006 samoin kuin jäteveden käyttömaksuja. Terveyskeskuksessa on otettu käyttöön päivystysmaksu. Vuonna 2005 investointeja katettiin lainoilla, joiden määrä kasvoi huomattavasti. Taloussuunnittelun yhteydessä on listattu tehostamistoimenpiteitä, mutta niiden vaikutusten arviointi edellyttää myös poliittisia päätöksiä ja tarkkaa suunnittelua.

Sosiaalinen kestävyys

Seurattavien sosiaalisten mittarien mukaan vuonna 2005 kehityssuunta näyttää oikeanlaiselta. Sosiaalipuolen palvelujen tarve vaihtelee kuitenkin vuosittain ja on siten vaikeasti ennakoitavissa. Työttömyyden hoidossa Lempäälä on liittynyt seudulliseen työvoimatoimiston kehittämishankkeeseen, jossa myös haetaan tehokkuutta ja palvelujen kattavuutta sekä laatua.

Lempäälässä toteutetaan valtakunnallista ja monivuotista Nuorten Osallisuushanketta paikallisella Nuorisopolitiikan Ketjukolari - Nuponkeko - hankkeen avulla. Tavoitteena on ennaltaehkäistä nuorten syrjäytymistä mm. siten, että perusopetuksen ja toisen asteen koulutuksen nivelvaiheessa jäisi mahdollisimman vähän pudokkaita eli niitä, jotka jäisivät ilman jatkopaikkaa. Hankkeessa edistetään myös eri hallinnonalojen yhteistyötä, mm. sosiaali- ja koulutoimen välillä. Nuorten osallistumisen edistämistä ajaa myös ns. nuorisoparlamentti.

1. Taloudellinen kestävyys

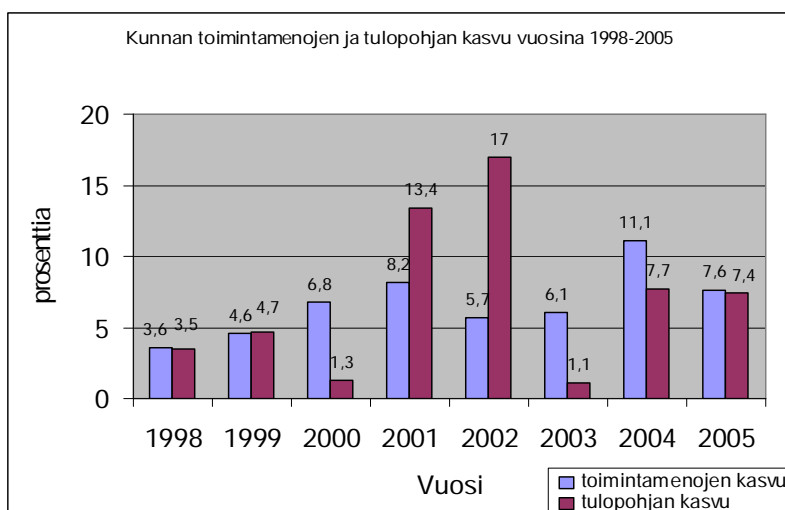
1.1. Taloudelliset mittarit

Taulukko a.

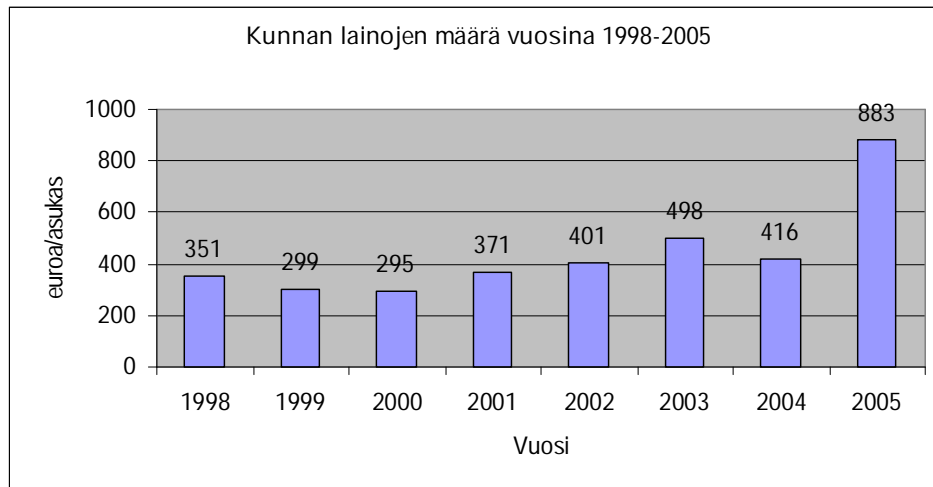
Mittarin nimi	1998	1999	2000	2001	2002	2003	2004	2005
Kunnan toimintamenojen / tulopohjan kasvu (%)	3,6/3,5	4,6/4,7	6,8/1,3	8,2/13,4	5,7/17,0	6,1/1,1	11,1/7,7	7,6/7,4
Kunnan vuosikate e/asukas	194	237	71	129	461	330	229	247
Kunnan lainat e/asukas	351	299	295	371	401	498	416	883
Kunnan asukasmäärä 31.12.	15705	15964	16322	16765	17098	17397	17733	18248

Kunnan toimintamenojen kasvu on yhä keskimääräistä suurempaa, vaikkakin toimintamenot olivat vuonna 2005 melko hyvin tasapainossa tulopohjan kanssa. Tulopohjan kasvuprosentti jäi pienemmäksi kuin edellisvuonna. Mm. väestönkasvun aikaansaama verokertymä näkyy tulopohjan kasvussa hitaammin, mutta vaikuttaa nopeasti toimintamenoihin lisääntyneenä palvelukysyntänä sekä yhdyskuntasuunnittelun tarpeen kasvuna. Kunnan asukasmäärän kasvu oli 515 henkilöä. Kestävän kasvun tavoite on tasapainoinen ja hallittu kasvu, jossa taloussuunnittelulla ja ennakoinnilla on entistä merkittävämpi rooli.

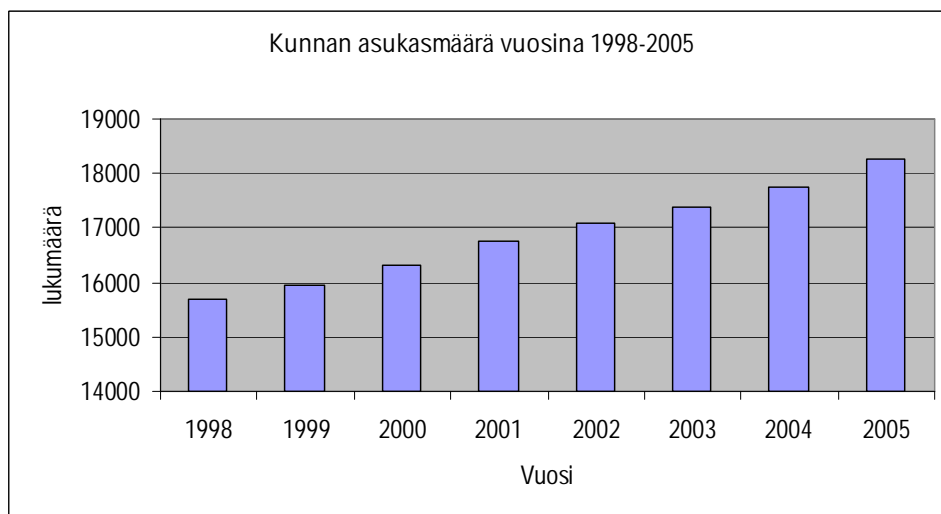
Vuosikate per asukas kasvoi, mutta vuosikate on yhä riittämätön investointien omarahoitukseksi. Tästä johtuen investoinneista yli puolet on vuonna 2005 katettu myös uudella lainanotolla ja kunnan lainamäärä kasvoi 47% asukasta kohden.



Taloudelliset mittarit kuvaaja 1.



Taloudelliset mittarit kuvaaja 2.



Taloudelliset mittarit kuvaaja 3.

2. Ekologinen kestävyys

2.1. Ekologiset mittarit

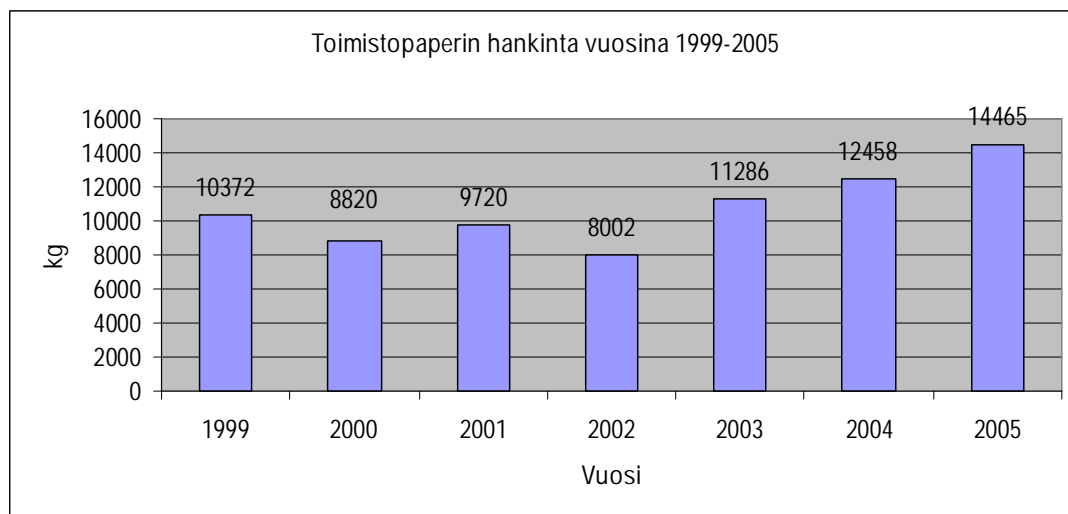
2.1.1. Hankinnat ja ostotoiminta

Taulukko b.

Mittarin nimi	1998	1999	2000	2001	2002	2003	2004	2005
Toimistopaperin hankinta yhteensä kg/v	-	10372	8820	9720	8002	11286	12458	14465
Tekninen	-	1000	1000	1000	Ei tied.	1100	610	1220
Hallinto	-	5400	3340	3500	3058	3528	5550	6025
Koulut, nuoriso, liik., om-keskus	-	972	476	1440	1090	1464	600	1000
Hakkarin koulu	-	2400	2089	2100	1764	960	1558	1560
Sääksjärven koulu	-	-	-	-	-	2160	2070	1800
Sote Treentie 10	-	600	840	480	490	480	670	490
Himmi+ terveyskeskus	-	-	1075	1200	1600	1594	2000	1880
Päiväkodit								490

Lempäälän kunta liittyi vuonna 2005 Tampereen seutukuntien yhteiseen hankintatoimistohankkeeseen. Hankintojen keskittämällä saavutetaan mm. monia taloudellisia etuja. Yhtenä etuna voidaan nähdä myös resurssien ja asiantuntemuksen keskittyminen. Hankintatoimiston piirissä tultaneen kehittämään ja testaamaan erilaisia käytännön toiminta- ja seurantamalleja. Niiden hankintapäätösten määrää, joissa ympäristöasiat ovat vaikuttaneet ostopäätökseen ei ole pystytty seuraamaan ja mittari on toistaiseksi poistettu seurannasta.

Toimistopaperin kokonaiskulutus kuntahallinnossa kasvaa edelleen. Kulutus on kasvanut noin 16% edellisestä vuodesta. Sosiaalipuolella on paperinkulutuksen kasvutrendi saatu taittumaan ja käyttö vähenemään, samoin Sääksjärven koulussa. Hakkarin koulun paperin kulutus pysyttelee ennallaan, mutta muissa kouluissa sekä nuoriso- ja liikuntatoimessa on tapahtunut kasvua. Paperin käytön seuranta yksikkökohtaisesti on osin vaikea toteuttaa ja siksi lukuja tulee pitää suuntaa antavina. Tilastointi näyttää kuitenkin, että paperinkäyttö on kokonaisuutena kasvanut noin 64 % viidessä vuodessa ja on siten myös jo taloudellinen tekijä. Paperinkäytön ohjeista ja suosituksista tulisi jälleen muistuttaa.



Ekologiset mittarit kuvaaja 4.

2.1.2. Jätteiden määrän ja hyötykäytön mittarit

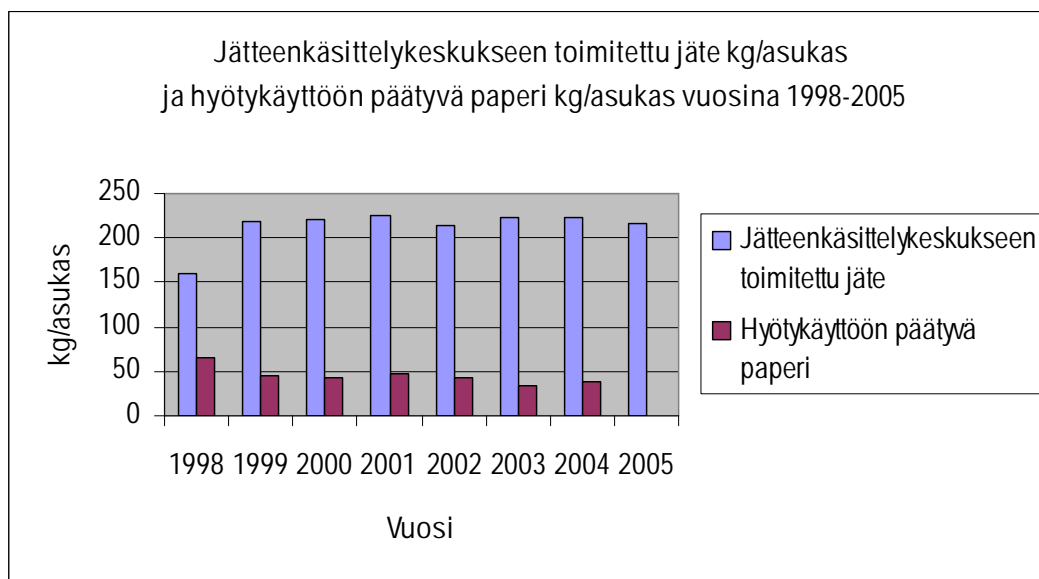
Taulukko c.

Mittarin nimi	1998	1999	2000	2001	2002	2003	2004	2005
Järjestetyn jätteenkuljetuksen piirissä jätteenkäsittelykeskukseen toimitettu jäte tonnia/v	2519	3496	3616	3782	3659	3855	3926	3960
Järjestetyn jätteenkuljetuksen piirissä jätteenkäsittelykeskukseen toimitettu jäte kg/asukas	160	218	220	226	214	222	222	217
Hyötykäyttöön päätyvä paperi kg/asukas	66	45,3	43,8	47,25	42,3	33,26	38,44	

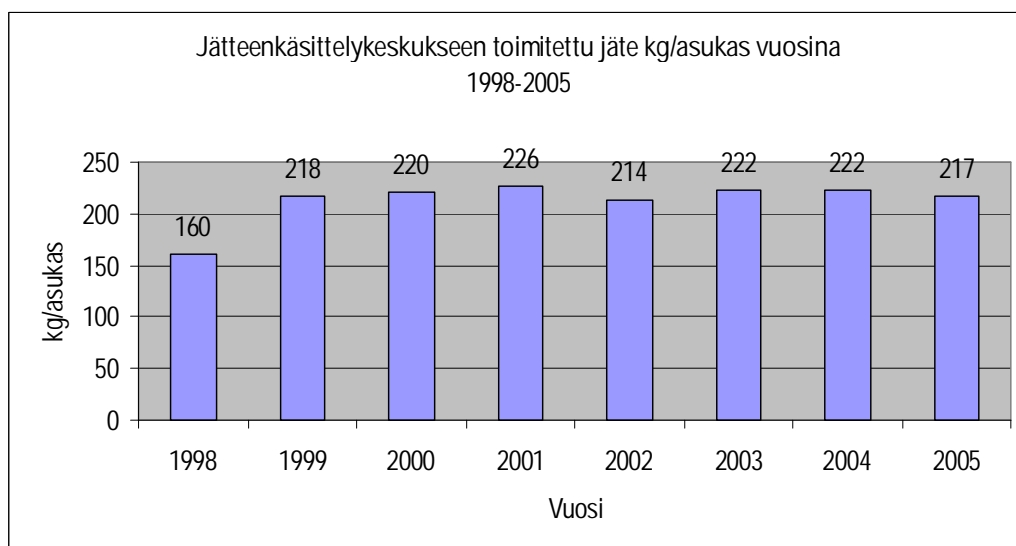
Järjestetty jätteenkeräys tarkoittaa asumisessa syntyvän yhdyskuntajätteen keräys- ja kuljetuspalveluja, joista Lempäälässä vastaa pääsääntöisesti Pirkanmaan Jätehuolto Oy. Jätteenkäsittelykeskukseen toimitettu jäte tarkoittaa lajittelematonta jätettä. Luku sisältää kuitenkin myös biojätteen osuuden, n. 452 tn, koska biojäte toimitetaan jätteenkäsittelykeskukseen. Lajitellut jätteet toimitetaan hyötykäyttöön edelleen jalostettaviksi. Jätteenkäsittelykeskukseen toimitetun jätteen kokonaismäärä jatkaa kasvuaan, yhteensä lisäystä on 34 000 kg ja se ylittää maakunnallisesti asetetun tavoitteen. Pirkanmaan yleistavoite maakuntana vuonna 2005 oli, että jätemäärät eivät kasva vuoden 1999 tasosta.

Vastaavasti jätteen määrä per asukas on hienoisesti pienentynyt, 5 kg per asukas. Väheneminen selittyy sillä, että väestömäärä on kasvanut. Tästä mittarista ei siis voida päätellä lajittelun tehostumista, vaan siihen tarvittaisiin vastaavat kokonaisjätemäärät kustakin lajiteltavasta ja erilliskerättävästä jättejakeesta. Ensisijaisena tavoitteina jätehuollossa ovat jätteen synnyn ehkäiseminen sekä jätteiden lajittelun toteuttaminen. Lempäälän Hyötyjätekeskukseen jätetyistä jätteistä pidetään kattavaa tilastoa ja hyötyjätekeskuksen palvelujen käyttöä voidaan seurata. Uudeksi seurattavaksi indikaattoriksi ehdotetaan vuodesta 2006 alkaen hyötyjätekeskukseen jätettyjen jätteiden määrää kokonaisuutena sekä mahdollisesti myös jätelajikohtaisesti. Hyötyjättepiste vastaanottaa nimenomaan erilaisia materiaalina tai energiana hyödynnettäviä jätteitä.

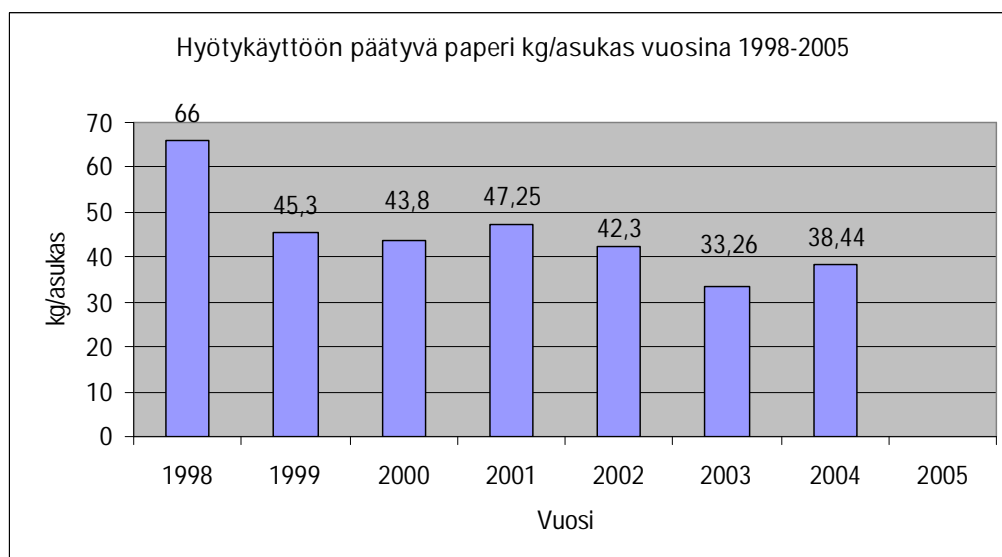
Hyötykäyttöön päätyvän paperin tilastotiedot saadaan yleensä noin vuoden päästä ja niitä ei ole vielä käytettävissä. Paperinkeräys Oy:n tilastoinnin mukaan Lempäälässä hyötykäyttöön päätyvän paperin määrä on suhteellisesti alhaisempi kuin esim. muissa Tampereen ympäristökunnissa sekä Tampereella. Syyt tähän ovat todennäköisesti tilastollisia ja asia selvitetään.



Ekologiset mittarit kuvaaja 5.



Ekologiset mittarit kuvaaja 6.



Ekologiset mittarit kuvaaja 7.

2.1.3. Energian käytön mittarit

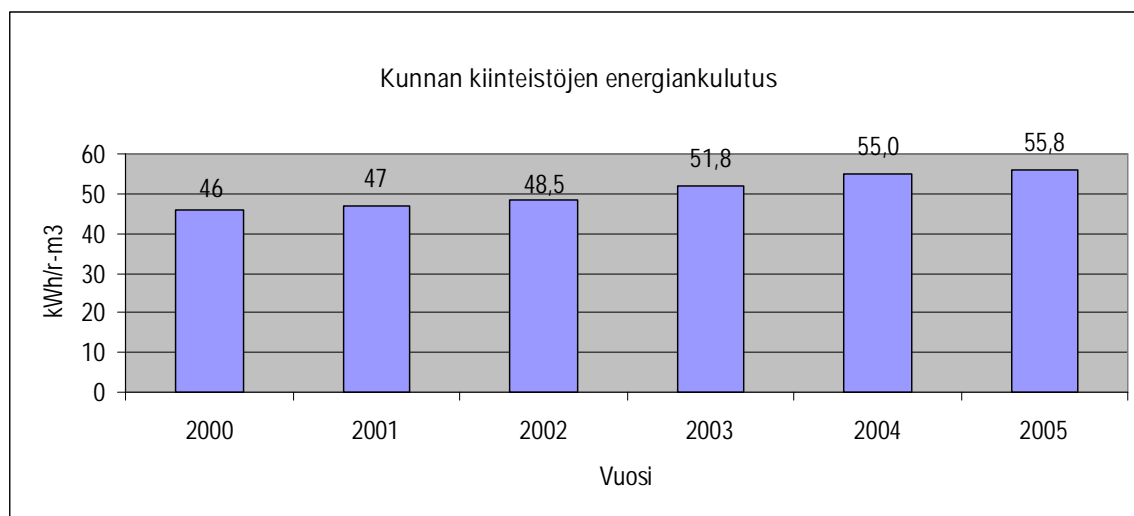
Taulukko d.

Mittarin nimi	1998	1999	2000	2001	2002	2003	2004	2005
Kunnan kiinteistöjen energiankulutus kWh/rm ³	-	.85 sääkorjattu	46	47	48,5	51,8	55,03	55,8
Kaukolämmön piirissä olevat kiinteistöt Lempäälässä	-	160	168	175	176	180	188	194
Ekosähkösovitusten määrä	-	-	Ei tied.	Ei tied.	Ei tied.	Ei tied.	Ei tied.	Ei tied.
Vedenkulutus l/asukas/vrk	-	170	150	150	150	150	140	135

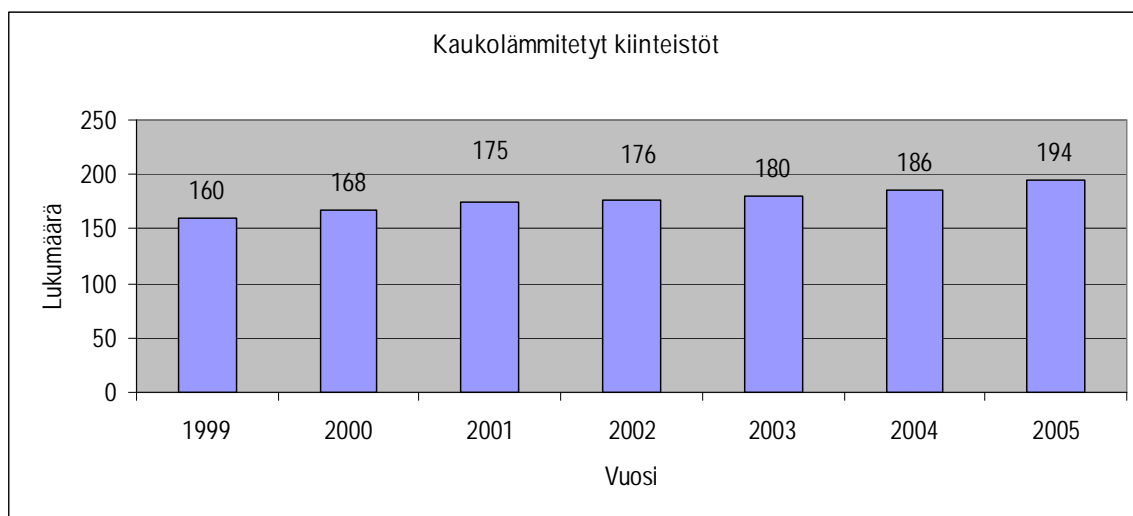
Energiankäyttöön lasketaan kiinteistöjen lämmitys, sähkön käyttö ja lämpimän veden käyttö, jotka kaikki ilmoitetaan kilowattitunteina (kWh). Kunnan ylläpitämissä rakennuksissa on sääkorjattu energiankäyttö per rakennuskuutiometri pysytellyt lähes edellisen vuoden tasolla, lisäystä on 0,77 kWh/rm³. Kiinteistöjen rakennuskuutiolavuus on yhteensä n. 254.879 rm³. Määriä ovat edellisvuodesta kasvattaneet kunnalle siirtynyt Piipon tehdasrakennus sekä Lempoisten koulun lisärakennus sekä jo edellisvuonna Kuljun terveysaseman laajennus. Kunnan hallinnasta ja mittauksesta poistui vastaavasti yhteensä n. 3000 rm³ kiinteistöjen purun vuoksi. Kunnan seurannassa olevien kiinteistöjen yhteenlaskettu pinta-ala on n. 66.368 m².

Kunta käyttää merkittävässä määrin sähköenergiaa myös mm. katuvalaistukseen, jäteveden pumpaamoihin ym. yhdyskunnan palvelujen tarpeisiin.

Kaukolämpöön liittyi 8 uutta asuin- ja toimitilarakennusta vuoden 2005 aikana.



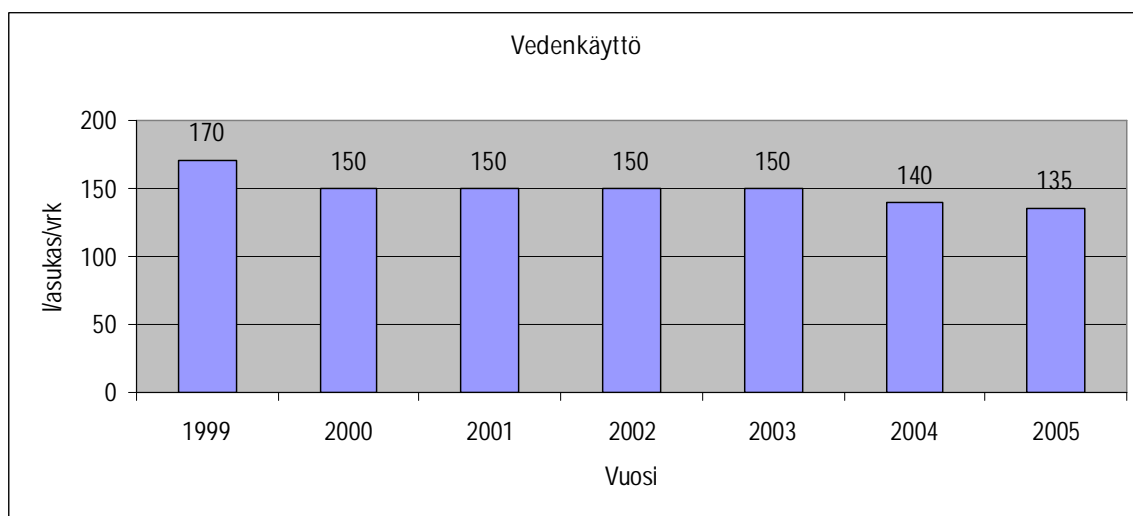
Ekologiset mittarit kuvaaja 8.



Ekologiset mittarit kuvaaja 9.

2.1.4. Vedenkäytön mittari

Vedenkäyttö per asukas jatkaa edelleen laskuaan. Vuonna 2005 laskua oli 5 litraa per asukas edelliseen vuoteen verrattuna. Vesilaitos on vesilaskutuksen yhteydessä kampanjoinut asukkaille mittarilukeman ilmoittamisesta, jolla arviokäyttö ja -laskutus saadaan aika ajoin täsmättyä. Mittarilukemailmoituksia on saatu huomattava määrä ja yhä useamman asukkaan arviovesilaskutus on pystytty täsmäämään todelliseen kulutukseen perustuvaksi. Kaikki muutokset yksittäisen talouden henkilömäärässä vaikuttavat todelliseen veden käyttömäärään. Lempäälässä on yhteensä n. 7200 taloutta ja Vesihuoltolaitoksella on vesi- ja viemäri liittymäasiakastalouksia n. 3510 kpl. Kerros- ja rivitaloilla on vielä pääsääntöisesti vain yksi laskutusliittymä taloa kohden, joten prosentuaalista liittymätalouksien kokonaismäärää kaikista talouksista ei saada laskettua.



Ekologiset mittarit kuvaaja 10.

2.1.5. Liikenteen, liikenteen infrastruktuurin ja liikennöinnin mittarit

Taulukko e.

Mittarin nimi	1998	1999	2000	2001	2002	2003	2004	2005
Henkilöautojen määrä	-	6813	7113	7453	7690	8021	8422	8883
Henkilöautojen määrä/asukasluku	-	0,4	0,4	0,5	0,45	0,46	0,47	0,49
Pyöräteitä km	-	40,4	44,1	48	51,8	52,7	61	67,9
Meluusteiden pituus yhteensä	-	0,65	-	-	-	-	10300	10300
Kuljun moottoritien melusteiden pituus	-	-	2000	2000	2000	2000	2300	2300
Uuden moottoritien melusteiden pituus	-	-	6800	6800	8000	8000	8000	8000
Seutuliput yhteensä	-	3780	3593	4792	5005	5087	5349	5939
Tampereen seutulippu	-	3045	2977	3956	4172	4236	4425	4917
Toijalan seutulippu	-	735	616	836	833	851	924	1022
Nettopendelöinti	-2479	-2548	-2479	-2548	Ei tied.	Ei tied.	Ei tied.	Ei tied.

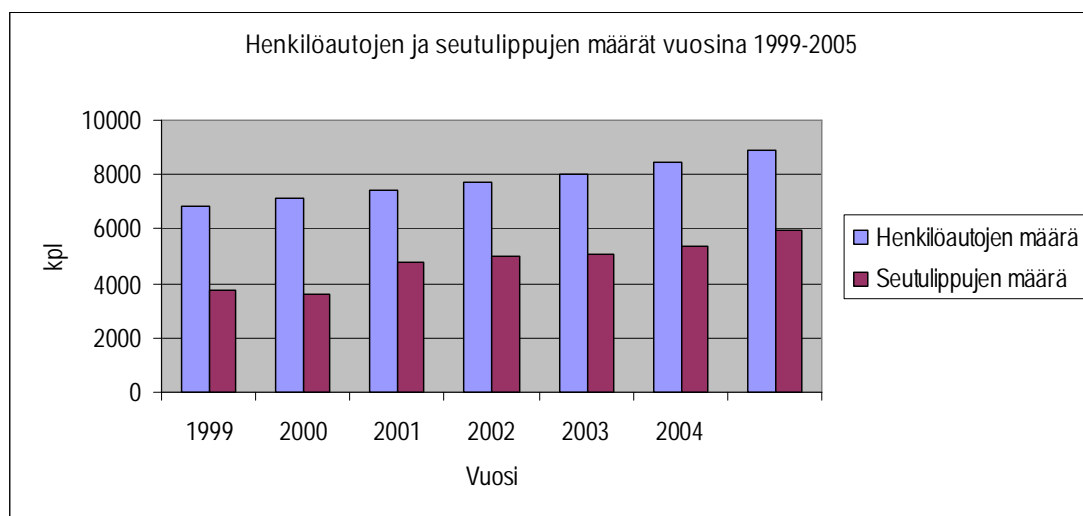
Vuonna 2005 aloitettiin valtion Tiehallinnon kanssa Kuljussa Väinölän melusteiden rakentaminen. Se on edelleen työn alla ja valmistuu vuonna 2006. Täten melusteiden määrä on pysynyt samana. Uusia pyöräteitä on rakennettu reilut 6 km. Pyöräteitä on rakennettu jonkin verran lisää joka vuosi 2000-luvulla. Kunnan omalla vastuulla olevien kunnossapidettävien katujen km-määristä pidetään myös tilastoa yllä.

Kuntaan rekisteröityjen henkilöautojen määrä on kasvanut edellisestä vuodesta 461 kpl, yhteensä n. 5,7 %. Kun muuttovoitto oli yhteensä 515 henkilöä, niin tästä voidaan helposti päätellä, että uusien muuttaneiden perhekuntien liikkumistarve perustuu vähintään yhteen henkilöautoon taloudessa. Henkilöautojen määrä Lempäälässä per asukasluku verrattuna seutukunnan lähikuntiin on samaa tasoa. Vastaavat luvut seutukunnassa vuodelta 2005 ovat: Kangasala 0,50, Vesilahti 0,48, Pirkkala 0,47, Nokia 0,48, Ylöjärvi 0,48 ja Tampere 0,41.

Bussiliikenteen seutulippujen käyttö on myös lisääntynyt. Tampereen seutulipun käyttö lisääntyi vuoden aikana yhteensä 492 kpl, missä on kasvua edelliseen vuoteen verrattuna reilut 11%. Toijalan seutulipun käyttö kasvoi 98 kpl, lisäystä reilut 10 %. Väinö Paunu Oy:n mukaan seutulippujen käyttö Tampereen ympäristökunnissa yleisesti kasvaa jonkin verran joka vuosi.

Ratahallintokeskuksen tilastoinnin mukaan sekä saapuvien että lähtevien junavuorojen käyttö Lempäälän seisakkeelta kasvaa vuosittain keskimäärin n. 5-6 %. Lempäälän keskustaajamasta junamatka esim. Tampereelle kestää vain n. 10-12 min. Eniten liikennettä on kuitenkin Helsingin suuntaan.

Nettopendelöinti on Lempäälän kunnan rajat ylittävien työmatkojen määrä ja tätä lukua ei ole luotettavasti mitattu viime vuosina.



Ekologiset mittarit kuvaaja 11.

2.1.6. Pinta- ja pohjavesien kuormituksen mittarit

Taulukko f.

Mittarin nimi	1998	1999	2000	2001	2002	2003	2004	2005
Koipijärven kokonaisfosfori µg/l								
maaliskuu			8	-	14,2	11	9	10
elokuu			-	-	30	18	40	28
Koipijärven kokonaistyyppi µg/l								
maaliskuu			500	-	520	520	510	620
elokuu			-	-	560	480	660	580
Kirkkojärven kokonaisfosfori µg/l								
maaliskuu		24	34	26	25	17	20	23
elokuu		31	31	31	39	44	39	43
Kirkkojärven kokonaistyyppi µg/l								
maaliskuu		890	1280	980	1020	770	810	850
elokuu		550	750	710	560	680	830	790
Pohjavedenottamo Vaihmalan nitraattipitoisuus µg/l kevät			5,5	5,3	4	4,1	?	4,3
Pohjavedeottamo Vaihmalan kloridipitoisuus µg/l kevät			28	27	29	21	-	35
syksy			36	37	34	31	32	35

Seurannassa olevien vesistöjen tila pysyttelee ennallaan. Järvien tilaa voidaan tehokkaimmin parantaa vähentämällä fosfori- ja typpipäästöjä, joita syntyy pistekuormituksena jätevesipäästöistä ja hajakuormituksena maataloudesta sekä asumisesta. Jätevedenpuhdistamon jätevesipäästöjä seurataan lupaehtojen mukaisesti. Puhdistustulos saavutti vuonna 2005 selvästi lupaehtojen vaatiman tason. Myös jokaisella yksittäisellä tarkkailukerralla toiminta oli lupaehtojen mukaista korkeasta kuormitusasteesta huolimatta.

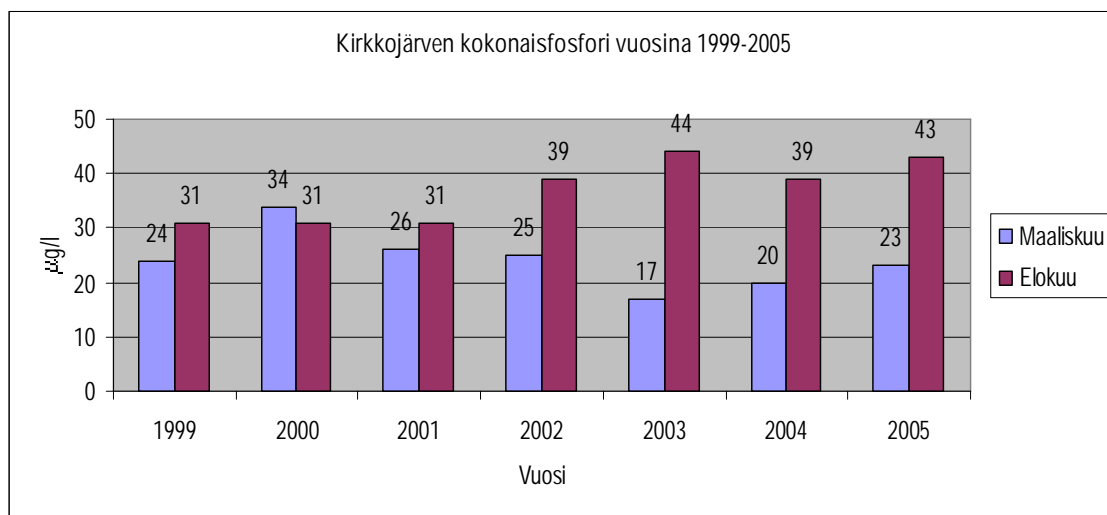
Tampereen seutukunnassa on aloitettu alueellisen jätevedenpuhdistamohankkeen suunnittelu, johon myös Lempäälä joutuu tulevaisuudessa ottamaan kantaa. Hankkeen ajatuksena on keskittää jätevedenpuhdistus yhteen suureen laitokseen, jonka purkupaikkana toimisi Pyhäjärvi. Hankesuunnittelua koordinoi Tampereen Vesi.

Haja-asutusalueiden jätevesien käsittelystä on voimassa erilliset määräykset, joista Ympäristövalvonta on toimittanut asianosaisille kattavasti tietoa ja antaa jatkuvasti neuvontaa. Maataloustuottajien perusympäristötuki edellyttää suojavaikemääräyksiä noudattamista.

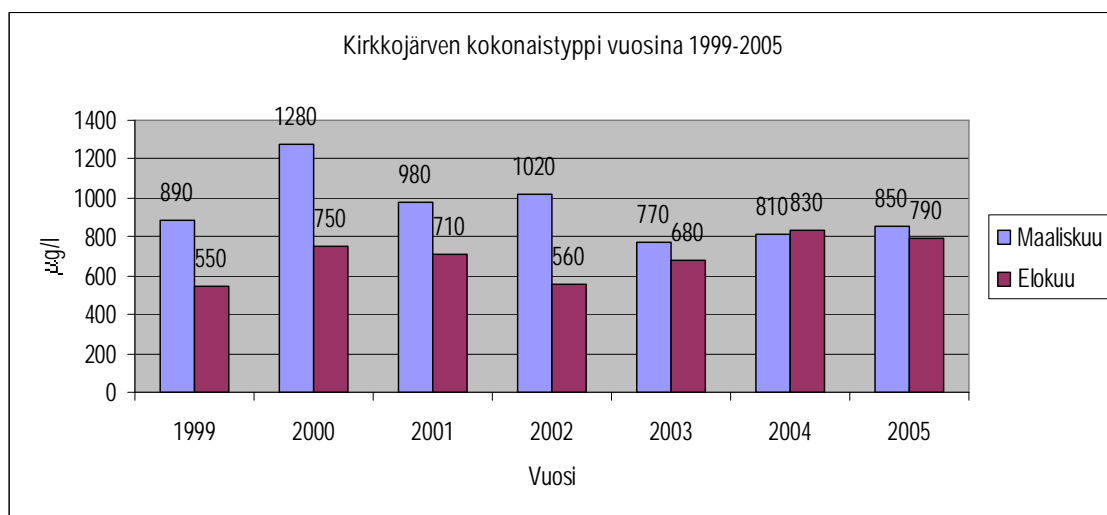
Luonnontilaisten järvien fosforipitoisuus on alle 10 µgP/l. Kirkkojärven fosforimäärät aiheuttavat rehevöitymistä. Koipijärven fosforipitoisuus on alhainen, joskin vuodenaikavaihtelua ilmenee.

Luonnontilaisten järvien typpipitoisuus on 200-500 µgN/l. Kirkkojärnessä typpikuormitus aiheuttaa rehevöitymistä, mutta Koipijärnessä pitoisuudet ovat alhaiset.

Vaihmalan pohjavedenottamon nitraattipitoisuus on pysynyt hyvällä tasolla. Kloridipitoisuustasossa ei ole oleellista muutosta edelliseen vuoteen verrattuna, mutta se ylittää luontaisen pitoisuuden.



Ekologiset mittarit kuvaaja 12.



Ekologiset mittarit kuvaaja 13.

2.1.7. Luonnonsuojelun ja virkistyskäytön mittarit

Taulukko g.

Mittarin nimi	1998	1999	2000	2001	2002	2003	2004	2005
Luonnonsuojelu- alueiden pinta-ala kunnan pinta-alasta, %			0,7	1	1,1	1,1	1,1	
Metsäpinta-ala maa- alasta, %			56	55				52,8
Puistojen ja lähivirkistyslauei- den osuus asemakaavoitus-ta- maasta, %			25	25	25	25	25	25
Maisemanhoitoso- pimusten määrä, kpl			3	3	7	3	5	4
Taajama-aste, %		85,9	85,9	86,9				

Luonnonsuojelu ja luonnon monimuotoisuuden säilyttäminen otetaan entistä enemmän huomioon kuntarakenteen laajenemisen suunnittelussa ja päätöksenteossa.

Puistoilla ja lähivirkistysalueilla on merkittävä vaikutus asukkaiden viihtyvyyteen, asumisympäristön kokemiseen ja terveyteen. Ne ovat siksi myös sosiaalisen ja kulttuurisen kestävyuden mittareita ekologisuuden ohella. Viheralueohjelma on uusi suunnittelun ja päätöksenteon työväline, joka sisältää yleiset ohjeet viheralueiden suunnittelulle ja rakentamiselle sekä viherverkon kehittämissuunnitelman.

Luonnontilaiset metsät, maisemat, lehdot, niityt ja peltoaukeat ovat osaltaan aikojen saatossa muodostunutta kulttuurista ympäristöä ja niiden säilyttäminen on tärkeää. Lempäälässä on valmistunut myös kulttuuriympäristöohjelma, johon on koottu tietoa kulttuuriympäristön historiasta, vanhoista rakennuksista, kulttuurimaisemista, muinaisjännöksistä, asutushistoriallisista muistomerkeistä ja nykytilanteesta. Maisemanhoitosopimukset ovat maanomistajien vapaaehtoisuuteen perustuvia alueiden käyttö- ja hoitosopimuksia, joilla pyritään palauttamaan ja turvamaan alueen alkuperäisten kasvi- ja eläinlajien monimuotoisuus.

Luonnonsuojelualueiden pinta-ala on pysynyt vakiona, uusia alueita ei ole määritetty. Metsäpinta-ala on noin puolet kunnan maa-alasta. Metsien uhkana ovat kasvava asutus ja liikenne, mutta tätä haittaa vähennetään keskittämällä laajentuminen nauhataajamaan. Helposti havaittavia metsähakkuita on suoritettu mm. Ideaparkin alueella ja ympäristössä sekä Kuljun Kiimakallion ja Kiillon alueilla. Kunnan hallinnoiman metsäalan laajuus on n. 500 ha kun se kokonaisuutena Lempäälässä on n. 15.000 ha.

2.1.8. Maatalouden mittarit

Taulukko h.

Mittarin nimi	1998	1999	2000	2001	2002	2003	2004	2005
Ympäristötuen piirissä olevien tilojen määrä aktiivituloista, %		87	84	87	92	92	94	92

Ympäristötuki on maatilojen perustukimuoto ja sitä saavat lähes kaikki lempääläiset aktiivitulat. Koko Suomen osalta nykyiseen ympäristötukiohjelmaan on sitoutunut 94 prosenttia viljelijöistä ja ympäristötukea maksetaan 98 prosentille maan peltoalasta. Maa- ja metsätalousministeriössä valmistellaan uutta tukiohjelmaa, jossa keskeisenä tavoitteena tulee edelleen olemaan vesistöjen ravinnekuormituksen vähentäminen.

3. Sosiaalinen kestävyys

3.1. Sosiaalisen kestävyden mittarit

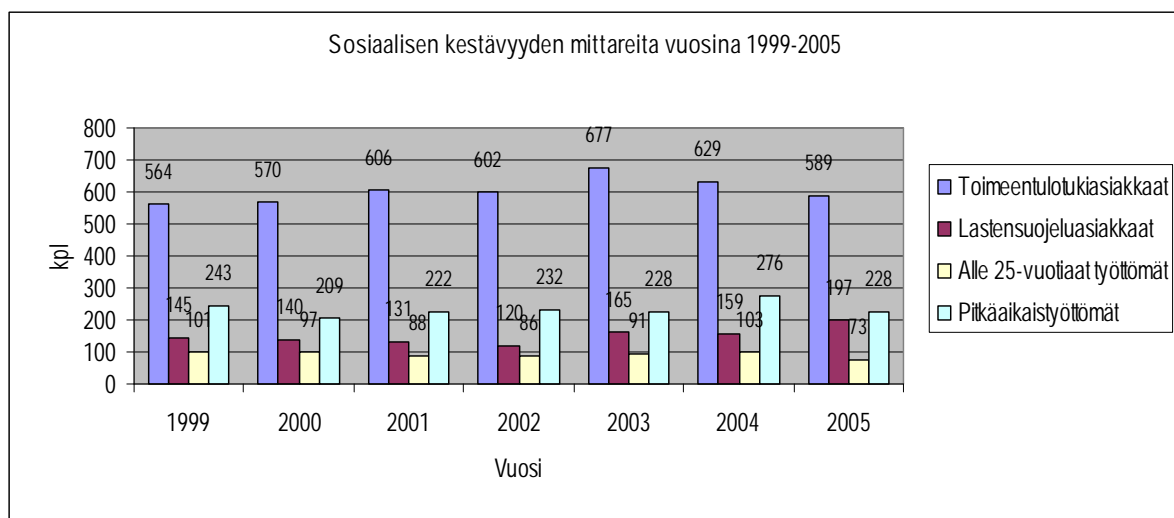
Taulukko i.

Mittarin nimi	1998	1999	2000	2001	2002	2003	2004	2005
Käytössä olevien ympäristöohjelmien määrä kouluissa ja päiväkodeissa, kpl		kaikissa	kaikissa	kaikissa	kaikissa	kaikissa	kaikissa	
Äänestysprosentti kunnallisvaaleissa, %			57				58,8	
Kirjastojen kokonaislainaus, 1000 lainaa		213	222	241	246	280	302	303
Toimeentuloasiakkaiden määrä, talouksia		564	570	606	602	677	629	589
Lastensuojeluasiakkaiden määrä, lasta		145	140	131	120	165	159	197
Puutteellisesti varustetuissa asunnoissa asuvat, % asutokunnista	16,2		15,8	15,2	14,6	13,8		
Erittäin kiireellisessä asunnontarpeessa olevien määrä 15.11., asutokuntia		5	13	15	9	22	21	17
Poliisin tietoon tulleet rikokset (rikoslakirikokset/kaikki)		1225/2018	1120/1877	988/1784	1146/1896	1501/2207	1483/2068	1073/2246
Alle 25-vuotiaat työttömät, keskiarvo		101	97	88	86	91	103	73
Pitkäaikaistyöttömät, vuosikeskiarvo		243	209	222	232	228	276	228

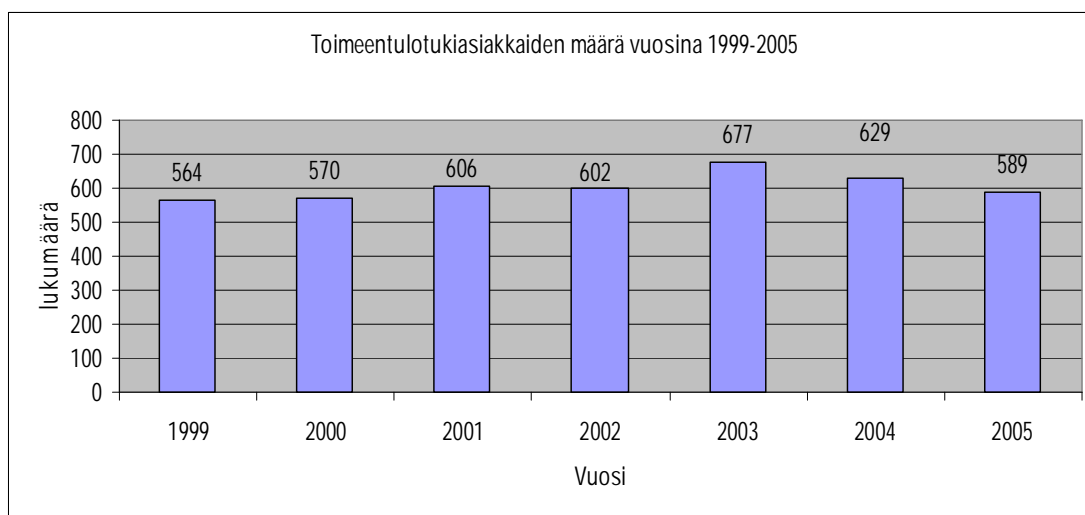
Sosiaaliset mittarit osoittavat, että kehityssuunta on oikeanlainen. Sivistystoiminnan osalta kirjastojen lainausmäärät ovat edelleen hienoisessa nousussa ja kouluissa tehdään käytännön ympäristökasvatusta mm. ympäristöohjelmia hyväksi käyttäen. Sosiaalitoimen laajalla vastuualueella toimeentuloasiakkaiden määrä putosi 40 henkilöä eli vajaa 7%. Myös erittäin kiireellisessä asunnon tarpeessa olevien määrä putosi. Pitkäaikaistyöttömien vuosikeskiarvo (luku marraskuulta 2005) on tilaston mukaan 48 henkilöä vähemmän kuin vuonna 2004. Alle 25-vuotiaitten työttömien määrän lasku on ilahduttava eli yhteensä 30 henkilöä. Poliisin tietoon tulleiden rikosten määrä luonnollisesti vaihtelee ja Lempäälässä suurin osa kirjatuista rikoslakirikoksista ovat Lempäälän alueella tapahtuneet tielikennerikkomukset.

Uutena mittarina ehdotetaan seurattavaksi työpaikkojen määrän kehitystä kunnassa. Lähivuosina erityisesti Marjamäen alueelle syntyy uusia työpaikkoja ja niiden merkitys Lempäälän työllisyyslukuihin on oletettavasti hyvä.

Lastensuojeluasiakkaiden määrä sen sijaan nousi 38 lapsella ja on nyt ensimmäistä kertaa näin suuri. Suuntaus on koko valtakunnassa samantyyppinen. Lastensuojelun resurssit ennaltaehkäisevään työhön ja vanhemmuuden tukemiseen ovat tutkitusti merkittävä tekijä lastensuojelun asiakasmäärien kehityksessä. Tällä hetkellä on käynnissä muun muassa ns. perhetupatoiminta ja nuorisokahvila Enter on vakiinnuttanut paikkansa. Nuorisovaltuusto pyrkii edistämään nuorten osallistumista yhteiseen päätöksentekoon. Seurakunta on aktiivinen lapsi- ja nuorisotyössä ja yhteistyötä kunnan ja seurakunnan välillä voidaan edelleen kehittää.



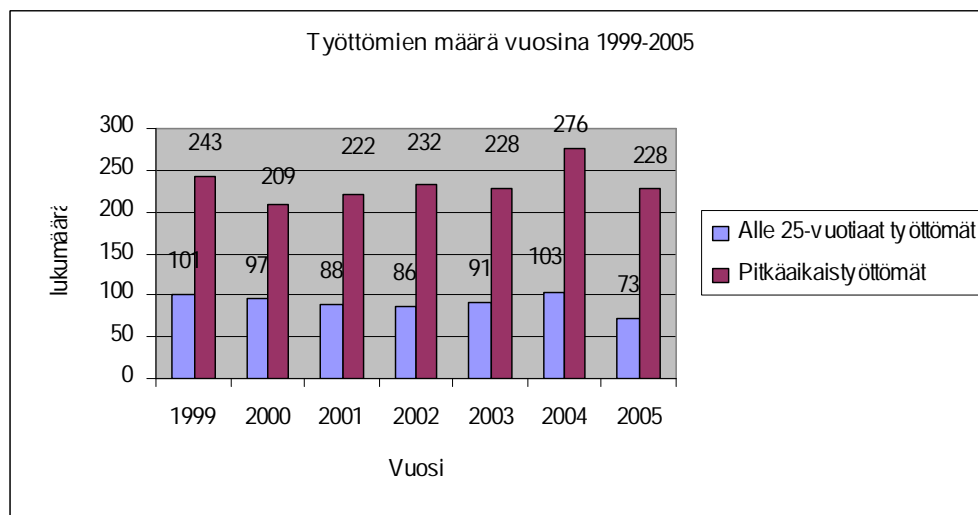
Sosiaaliset mittarit kuvaaja 14.



Sosiaaliset mittarit kuvaaja 15.



Sosiaaliset mittarit kuvaaja 16.



Sosiaaliset mittarit kuvaaja 17.